

Typ zbiornika: PIONOWY BUFOR „L”

Dostępne litraże: 80, 100, 120, 140, 160, 200, 250, 300, 400, 500, 600, 750, 1000

SYMBOL: BuforLPion

1. OPIS PRODUKTU

Bufor ciepłej wody jest to urządzenie do podłączenia w układzie grzewczym zamkniętym. Urządzenie przeznaczone jest do akumulowania ciepłej wody użytkowej, z której można korzystać na długo po wygaśnięciu kotła/ zasilania źródła ciepła. Bufor może również spełniać rolę alternatywnego źródła ogrzewania. Najważniejszą rolą bufora jest zwiększeniem ilości wody w układzie grzewczym oraz optymalizacja zużycia energii poprzez zmniejszenie częstotliwości załączania kotła.

Ilość punktów zasilania: 4 oraz ilość punktów powrotu: 4 umożliwia podłączenie więcej niż 1 źródła zasilania pozwalając na elastyczne wykorzystanie urządzenia w kombinowanej instalacji grzewczej.

Zbiornik przeznaczony jest do pracy wyłącznie w pozycji pionowej.

2. BUDOWA ZBIORNIKA

Korpus - wykonany jest z blachy o grubości dedykowanej do danego litrażu wg poniższego zestawienia:

LITRAŻ	DENKO	KORPUS
	grubość blachy [mm]	grubość blachy [mm]
80	4	3
100	4	3
120	4	3
140	4	3
160	4	3
180	4	3
200	4	3
250	4	3
300	4	3
400	4	4
500	4	4
600	4	4
750	4	4
1000	4	4

Wewnętrzna powłoka antykorozyjna – zbiornik wykonany jest w technologii powłoki żywcowanej, do której użyty jest EPIDIAN spożywczy atestowany przez Polski Związek Higieniczny.

Zewnętrzna warstwa termiczna – izolację stanowi piana komórkowo zamknięta o grubości ok 5cm, która jest integralną częścią zbiornika. Walory estetyczne zbiornika podkreśla skóra ekologiczna, którą można zdemontować w razie potrzeby.

Producent zastrzega sobie prawo do wprowadzania wszelkich modyfikacji w produkcie.

3. BEZPIECZEŃSTWO INSTALOWANIA

Montaż zbiornika musi zostać przeprowadzony przez instalatora posiadającego stosowne uprawnienia stosującego się do Zasad i Higieny Pracy. Przed rozpoczęciem instalacji należy zapoznać się z niniejszą instrukcją obsługi. Produkt powinien zostać zamontowany zgodnie z przeznaczeniem, rekomendowanym przez Producenta. Koszt montażu znajduje się po stronie Kupującego/ Użytkownika. Producent nie odpowiada za wady urządzenia powstałe w wyniku błędnego zamontowania zbiornika lub przez osobę nie posiadającą uprawnień instalacyjnych.

Montaż zbiornika w miejscach narażonych na: niską temperaturę/ zamarznięcie, wysoką temperaturę/ parę/ wybuch oraz innych substancji przyspieszających korozję lub utlenianie (np. chlor, amoniak) jest zabroniony, a jej skutki zwalniają Producenta z odpowiedzialności za urządzenie.

Jeżeli zbiornik zostanie zamontowany w miejscu niestandardowym, którego podłoże narażone jest na szybkie zniszczenie w kontakcie z wodą, Użytkownik zobowiązany jest do odpowiedniego zabezpieczenia powierzchni przed ewentualnym powstaniem szkody wtórnej. UŻYTKOWANIE ZBIORNIKA BEZ SPRAWNEGO ZAWORU BEZPIECZEŃSTWA JEST ZABRONIONE – zaleca się regularną kontrolę zaworu. Nie wolno również zapobiegać kapaniu z zaworu bezpieczeństwa (nie uszczelniać zaworu ale doprecyzować przyczynę i wymienić na sprawny zawór jeżeli to konieczne.

W przypadku instalowania zbiornika w układzie grzewczym zamkniętym należy zainstalować naczynie wzbiorcze przeponowe o pojemności nie mniej niż 5% pojemności zbiornika, natomiast jeżeli zbiornik instalowany jest w układzie otwartym należy zamontować tzw. Zbiornik wyrównawczy o pojemności nie mniej niż 5% pojemności podgrzewacza.

4. INSTALACJA

Zbiornik należy umieścić na trwałym podłożu w pozycji pionowej (jedyna dopuszczalna forma). Koniecznym jest zainstalowanie zbiornika w takim miejscu aby Użytkownik miał łatwy dostęp do zaworu bezpieczeństwa w razie awarii urządzenia, źródła ciepła lub samego zaworu bezpieczeństwa. Odległość pokrywy zbiornika do sufitu nie powinna być mniejsza niż 30cm. Nie należy ingerować w połączenia - króćce poprzez np. doginanie. Zgodnie z Dz.U. 2015 poz. 1422 każdy króciec przyłączeniowy musi zostać zaizolowany. Właściwym ujęciem wody dla bufora jest sieć wodociągowa, której jakość wody spełnia normy Dyrektywy Rady 98/83/WE z dnia 3 listopada 1998r. ref. Jakość wody przeznaczonej do spożycia przez ludzi oraz odpowiadającego ustawodawstwa RP (Dz.U. 2017 nr poz. 2294). Istnieje ryzyko powstania zabarwienia wody lub obcego zapachu w przypadku podłączenia urządzenia do własnego ujęcia wody za co Producent nie odpowiada.

Instalację rozpoczyna się od napełnienia zbiornika wodą przez otwarcie zaworu na dopływie wody użytkowej oraz otwarcie (całkowite aż do momentu odpowietrzenia czyli do momentu gdy woda będzie wypływać ciągłym strumieniem) na wypływie wody ze zbiornika. Gdy zbiornik zostanie napełniony wodą należy zamknąć zawór i upewnić się, iż wszystkie przyłącza są szczelne - w razie konieczności dokręcić. Instalator zobowiązany jest do zamontowania zaworu bezpieczeństwa, co stanowi podstawę gwarancji. Zbiornik działa na zasadzie grawitacji, w konsekwencji wlot nagrzanego czynnika grzewczego do bufora musi zostać usytuowany wyżej od wylotu z kotła.

Istnieje wiele możliwości łączenia bufora w systemie grzewczym obejmujących połączenie kilku źródeł ciepła, np. kocioł (gazowy, węglowy, drzewny, pelet, eco groszek), system solarny, pompę ciepła, kominek. Jedną z prostszych konfiguracji jest schemat:

kocioł => bufor => zasobnik ciepła => grzejniki.

Dopuszczalna temperatura dla pracy bufora, to maksymalnie 70 stopni Celsjusa, maksymalne ciśnienie robocze bufora 0,6 MPa.

Istotnym jest użycie łącznika dialektycznego, który nie przewodzi prądu elektrycznego na styku króćców przyłączenia wody zimnej i ciepłej zbiornika, a przewodami instalacji. Rozwiązanie to eliminuje kontakt żelaza z miedzią wydłużając tym samym okres użytkowania zbiornika oraz zapobiega pojawieniu się elektrolizy (zjawisko szczególnie aktywne dla wody o kwaśnym pH (poziom <7).

Jeżeli Użytkownik zdecyduje o zamontowaniu grzałki elektrycznej, musi zostać podłączona przez gniazdo z bolcem uziemiającym oraz koniecznie zabezpieczona wyłącznikiem różnicowo - prądowym. Urządzenie pracuje prawidłowo gdy cała instalacja grzewcza została prawidłowo wykonana i zabezpieczona.

5. INSTRUKCJA OBSŁUGI

Ważne! Nie wolno użytkować zbiornika nie napełnionego wodą oraz bez sprawnego zaworu bezpieczeństwa.

Proces konserwacji urządzenia musi przebiegać zgodnie z aktualnymi zasadami Bezpieczeństwa i Higieny Pracy.

Po zamontowaniu zbiornika ale przed rozpoczęciem użytkowania należy przepłukać zbiornik poprzez napełnienie zbiornika, nagrzaniem go do temperatury 50 stopni Celsjusa, a następnie wypuszczeniem wody przez kran w najdalem oddalonym miejscu w instalacji, czynność należy powtórzyć.

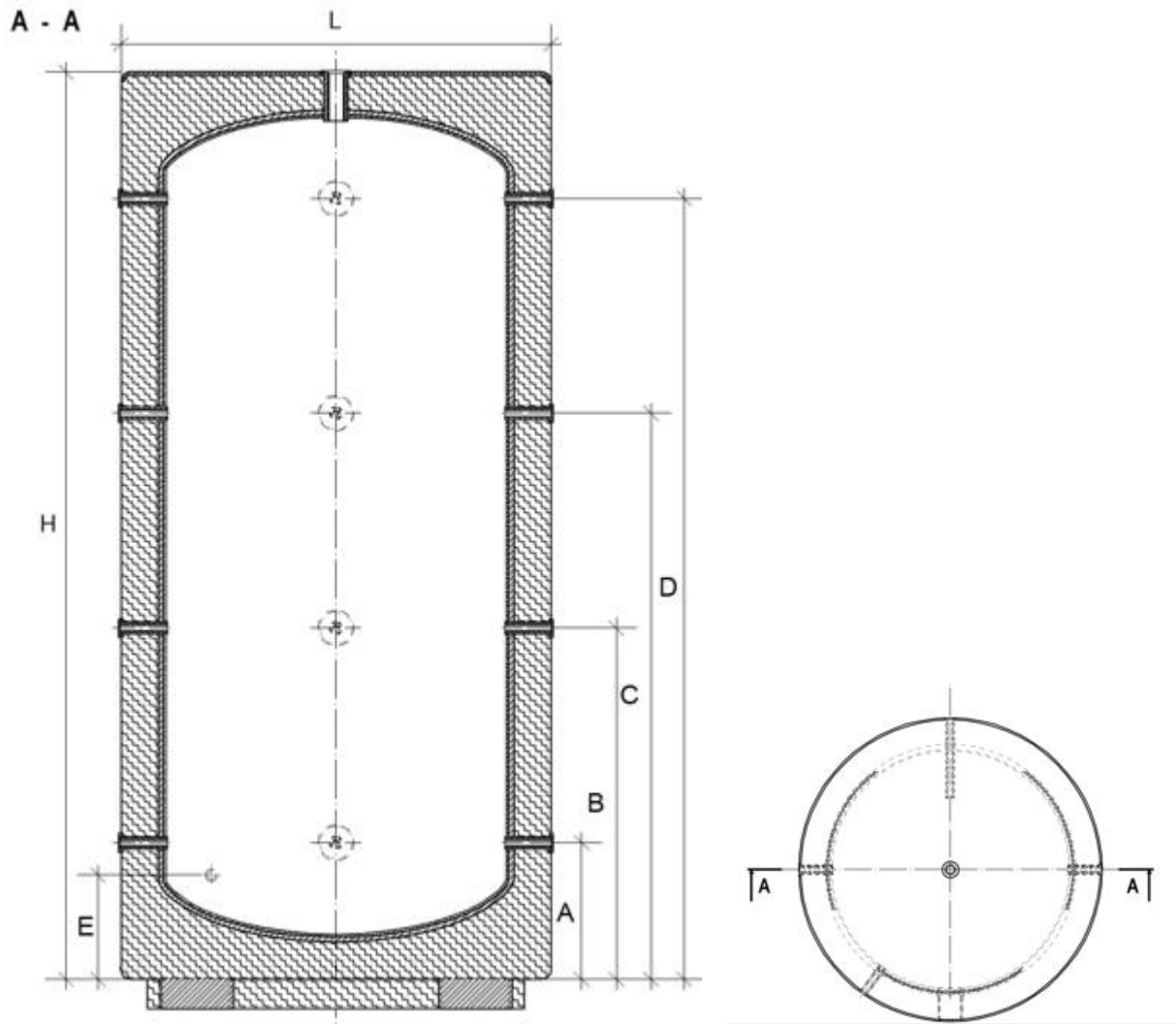
Raz w miesiącu należy wygrzewać zbiornik - podgrzać wodę do temperatury 70 stopni Celsjusa w celu usunięcia z niej bakterii.

W sytuacji gdy pojawi się czynnik niepożądany - ryzyko zamarznięcia wody, należy natychmiast opróżnić zbiornik z wody aby nie uległ uszkodzeniu. Pojawienie się ognia w bezpośrednim otoczeniu/ kontakcie ze zbiornikiem grozi jego zapaleniem.

W sytuacji pojawienia się pary wodnej w miejscu wylotu ciepłej wody należy natychmiast otworzyć wypływ wody/ kran oraz sprawdzić temperaturę źródła ciepła - zmniejszyć lub wygasić źródło ciepła. W przypadku podłączenia urządzenia do sieci elektrycznej należy wyjąć wtyczkę z gniazdka zasilającego i ustalić przyczynę nadmiernej temperatury z producentem źródła ciepła. Powyższa sytuacja grozi utratą zdrowia lub życia.

UWAGA! Zbiornik wymaga przepływu wody użytkowej w ilości min 20% jego pojemności na 24 godzin jego pracy. Wytrącenie osadów, zabarwienie wody spowodowane brakiem eksploatacji zbiornika, tzw. zastaniem czasowym obiegu CW nie podlega reklamacji.

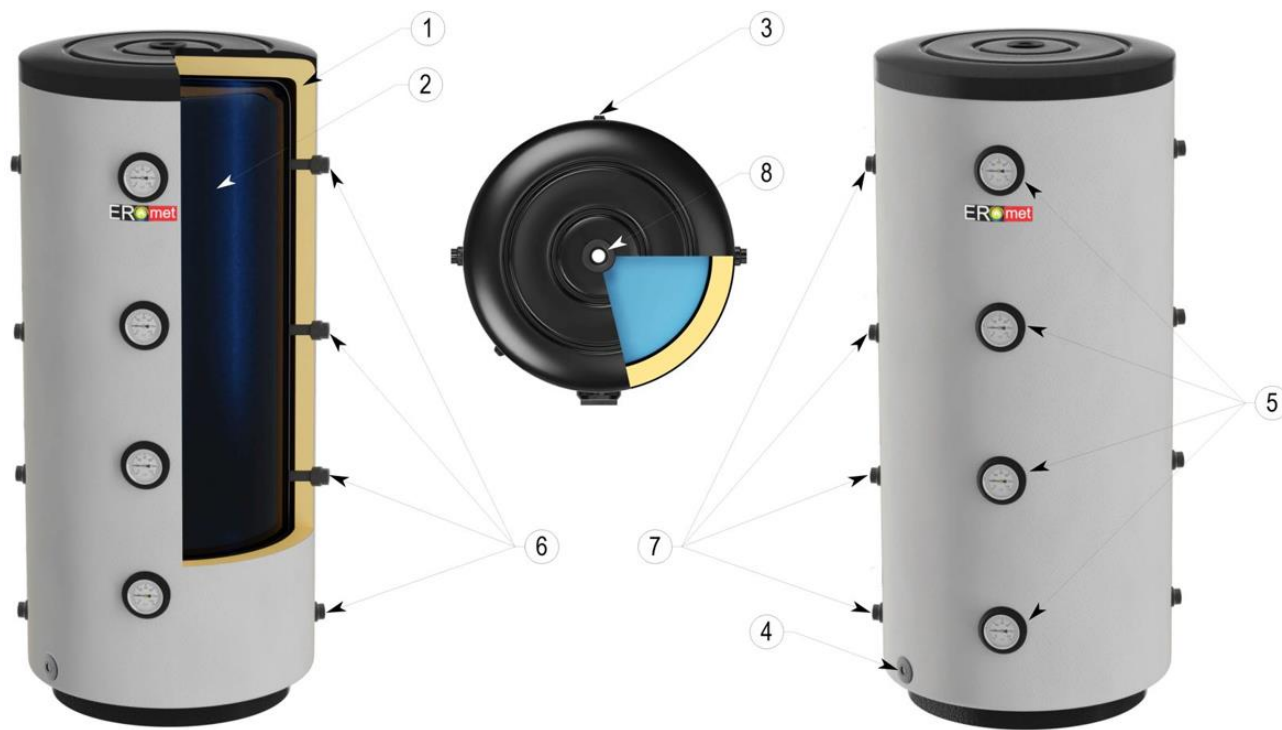
RYS. TECHNICZNY



SYMBOL	POJ.	ŚREDNICA [L]	DŁUGOŚĆ [H]	WYM. [A]	WYM. [B]	WYM. [C]	WYM. [D]	WYM. [E]
BuforLPion80	80 L	490 mm	945 mm	250 mm	395 mm	540 mm	685 mm	175 mm
BuforLPion100	100 L	490 mm	1060 mm	280 mm	460 mm	645 mm	830 mm	200 mm
BuforLPion120	120 L	490 mm	1180 mm	280 mm	500 mm	730 mm	950 mm	200 mm
BuforLPion140	140 L	490 mm	1295 mm	280 mm	540 mm	800 mm	1065 mm	200 mm
BuforLPion160	160 L	490 mm	1560 mm	280 mm	630 mm	980 mm	1330 mm	200 mm
BuforLPion180	180 L	490 mm	1760 mm	280 mm	700 mm	1110 mm	1530 mm	200 mm
BuforLPion200	200 L	630 mm	1240 mm	245 mm	510 mm	780 mm	1045 mm	170 mm
BuforLPion250	250 L	630 mm	1490 mm	245 mm	600 mm	1300 mm	1340 mm	170 mm
BuforLPion300	300 L	630 mm	1740 mm	245 mm	680 mm	1110 mm	1545 mm	170 mm
BuforLPion400	400 L	830 mm	1420 mm	340 mm	600 mm	870 mm	1140 mm	270 mm
BuforLPion500	500 L	830 mm	1520 mm	340 mm	640 mm	940 mm	1240 mm	1750 mm
BuforLPion600	600 L	680 mm	1920 mm	390 mm	840 mm	1300 mm	1750 mm	200 mm
BuforLPion750	750 L	830 mm	1920 mm	340 mm	770 mm	1210 mm	1640 mm	270 mm
BuforLPion1000	1000 L	1000 mm	1590 mm	515 mm	780 mm	1050 mm	1320 mm	370 mm

DANE TECHNICZNE wg. Rozporządzenia

Parametry techniczne	Jedn.	BuforLPion80SKAU	BuforLPion100SKAU	BuforLPion120SKAU	BuforLPion140SKAU	BuforLPion160SKAU	BuforLPion180SKAU	BuforLPion200SKAU	BuforLPion250SKAU	BuforLPion300SKAU	BuforLPion400SKAU	BuforLPion500SKAU	BuforLPion600SKAU	BuforLPion750SKAU	BuforLPion1000SKAU
EPIDIAN SPOŻYWCZY - Powłoka antykorozyjna; Epidian - food grade epoxy resin- Anti-corrosion coating; IZOLACJA TERMICZNA - Pianka poliuretanowa PUR zamknięta THERMAL INSULATION - Closed polyurethane foam PUR															
Pojemność nominalna / Nominal capacity / Nennvolumen	[L]	80	100	120	140	160	180	200	250	300	400	500	600	750	1000
Pojemność rzeczywista / Real capacity / Tatsächliches Volumen	[L]	98	112	127	141	175	200	241	299	355	572	617	592	796	1076
Ilość zakumulowanej energii w zbiorniku. Założenia dla temperatur: użytkowa 42°C; zadana dla zbiornika 90°C; w punkcie poboru 8°C / Energy accumulated in the tank. Assumptions for the temperatures: domestic water 42°C; set in the tank 90°C; at the point of consumption 8°C / Menge der akkumulierten Energie im Tank. Annahmen für Temperaturen: Dausegelsbrauchtemperatur 42°C; Sätteltemperatur im Tank 90°C; an der Wasserentnahmestelle 8°C	[L]	179	205	232	258	320	365	439	546	647	1043	1125	1079	1451	1962
Powierzchnia / Surface / Fläche	[m ²]	1,5	1,6	1,8	1,9	2,2	2,5	2,9	3,3	3,7	5,0	5,2	4,5	6,1	6,4
Waga / Weight / Gewicht	[kg]	33	37	41	45	53	60	67	77	88	116	123	111	147	154
Maksymalna temperatura i ciśnienie robocze zbiornika / Water tank maximum working temperature and pressure / Maximale Temperatur und Betriebsdruck des Schlagensnicks	[°C / Bar]	90°C / 6 Bar													
Strata postojowa (S) w watach [W] dla pojemności magazynowej (V) w litrach [L] / Downtime loss (S) in watt [W] for storage capacity in liters [L] / Warmhalteverluste (S) in Watt [W] mit Speichervolumen [V] in Litern [L]	[W]	25	26	27	28	30	32	34	36	39	46	47	46	51	57
Straty ciepła do otoczenia w zależności od pojemności (V) / Heat losses depending on the capacity / Wärmeverluste abhängig von der Kapazität	[kWh/24h]	0,61	0,63	0,66	0,68	0,73	0,76	0,81	0,87	0,93	1,09	1,12	1,11	1,23	1,37
Klasa energetyczna / Energy class / Energieeffizienzkasse		A+	A+	A+	A+	A+	A+	A	A	A	B	B	B	B	B



- 1. IZOLACJA TERMICZNA**
PIANKA POLIURETANOWA
- 2. EPIDIAN SPOŻYWCZY**
POWŁOKA ANTYKOROZYJNA
- 3. KAPILARA**
CZUJNIK TEMPERATURY 1/2"
- 4. SPUST 3/4"**
- 5. TERMOMENTR 1/2"**
- 6. KRÓCIEC PRZYŁĄCZENIOWY - 1**
5/4" LUB 6/4"
- 7. KRÓCIEC PRZYŁĄCZENIOWY - 2**
5/4" LUB 6/4"
- 8. ODPOWIETRZENIE ZBIORNIKA 5/4"**